

DENTAL HASTALAR ARASINDA TAURODONTİSM'İN GÖRÜLME SIKLIĞI

Dr. O. Murat BİLGE (x)

ÖZET :

Dental hastalar arasında taurodontizmin görülme sıklığı araştırıldı. 523 hastanın radyografik çalışmaları değerlendirildi. 85 olguda (% 4,97) taurodonti mevcuttu.

GENEL BİLGİLER

1913 yılında ilk defa Keith tarafından açıklanan taurodonti, molar dişlerde pulpa odasının aşırı genişlemesinin yanı sıra kök gelişimi tamamlanmadan köklerin silindirik veya prizmatik şekle gelmesiyle karakterize alışılmadık bir diş formudur. Bu diş formu geniş getiren hayvanların molar dişleri ile benzerlik gösterdiği için Yunancada "boğa" anlamına gelen "tauros" ile, "diş" anlamına gelen "odontos" kelimelerinin birleştirilmesiyle oluşan taurodonti kelimesiyle açıklanmaya çalışılmıştır(1-2-3).

Taurodontiye, 70.000 yıl önce yaşayan Neanderthal insanının fosillerinde rastlanılmasından sonra, antropologların daha fazla ilgisini çekmiştir. Bununla birlikte günümüzde Modern insanın çeşitli ırklarında değişik sıklıklarda taurodontiye rastlanılmaktadır. Diğer diş anomalilerinde olduğu gibi taurodontizmin oluşumunda "soya çekim" veya "eskiye dönüş" ilkesinin rol oynadığını düşünen araştırmacılar vardır (2-4-5-7). ayrıca sıkı çiğneme alışkanlıkları olan insanların genetik olarak durumdan etkilendikleri belirtilmiştir. Neanderthal insanı gibi, taurodontinin sık görüldüğü bir ırk olan Eskimolar da gıyecekleri derileri uzun süre dişleri arasında çiğneyip yumuşatırlardı. Bu ağır çiğneme işlevinin etkisi ile Eskimoların çiğneme sisteminde gelişen taurodonti genetik olarak nesillere aktarılmıştır.(5)

Taurodontizmin oluş mekanizmasını açıklamak için üç ihtimal ortaya atılmıştır;

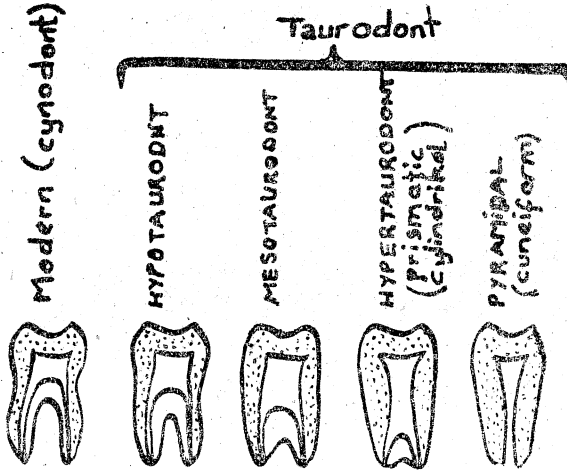
(x) Öğr. Grv. Atatürk Üniversitesi Diş Hekimliği Fakültesi Oraldiagnoz Bilimdalı.

- 1— Hertwing epitelyal kök kılıfının morfolojik fonksiyonu bozulmuştur.
- 2— Köklerin dentinogenesisi süresince odontoblastik eksiklik olmuştur.
- 3— Epitelial diafragma uygun seviyede yerini almamıştır.

Bu üç ihtimalden ilkinin daha çok geçerli olabileceği ayrıca belirtilmiştir.(4)

Muhtelif araştırmacılar taurodontismin tiplerini şu şekilde tarif etmişlerdir. (2-5-8).

- a) Hypotaurodont: Pulpa odası köklere doğru ılımlı bir şekilde genişlemiştir.
- b) Mesotaurodont: Pulpa odası oldukça genişlemiş ve kökler kısalmıştır. Fakat kökler yinede bellidir.
- c) Hypertaurodont (Prismatik, Silindirik): Pulpa odası hemen hemen apekse yaklaşmış ve konkav şeklindeki apeks üzerinde dört kadar kanal vardır.
- d) Pyramidal (cuneiform): Pulpa odası genişleyerek baştan başa kök içeri-sini doldurmuştur. Cervix ortadan kalkmıştır. Geniş bir apical foramen mevcuttur. Pyramidal form genellikle ikinci molarlarda görülür (1-2). Şekil 1.

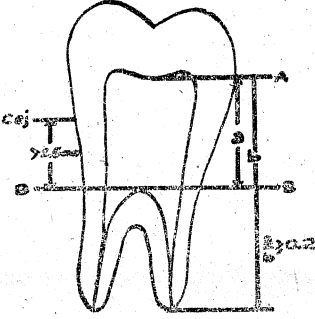


Şekil 1. Taurodontinin Tipleri.

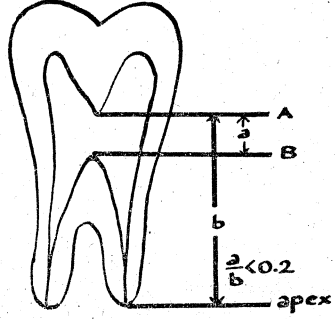
Taurodontismin etyolojisinde bazı sebepler ileri sürülmekle birlikte TDO (trichodonto-osseous), Down's gibi sendromlarla birlikte yaygın olarak görüldüğü bilinen bir gerçektir (2-3-8).

1978 Yılında Shifman ve Chanannel taurodontinin mevcudiyetine karar vermek için kullanılan bazı esaslar geliştirmişlerdir. Bu esaslara göre eğer tau-

rodonti mevcutsa, pulpa odasının tavanının en alçak yeriyle (A), pulpa odasının tabanının en yüksek yeri (B) arasındaki mesafe, A noktası ile dişin apeksi arasındaki mesafeye bölünmesi sonucu netice 0,2 olmalıdır. Ayrıca (B) ile Mine-Sement hududu arasındaki mesafeninde 2,5 mm den büyük olması gerekmektedir. (6) Şekil 2.



Şekil 2



Şekil 3

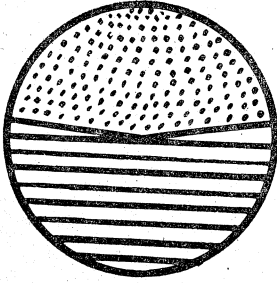
MATERİAL ve METOD

Araştırmamız Atatürk Üniversitesi Diş Hekimliği Fakültesi Oraldiyagnoz ve Radyoloji Bölümünde çalışmamıza uygun 523 hastanın panoramik veya intraoral radyografileri üzerinde yapıldı. Her bir radyografi yukarıda belirtilen esaslar çerçevesinde titizlikle incelendi. İmaj olarak taurodonti görünümü veren fakat bu esaslara uymayan olgular taurodonti olarak kabul edilmedi. (Şekil 3). Araştırma kapsamına sadece maksilla ve mandibula üzerinde sürmüş daimi büyük azılar alındılar. Süt azıları ve premolar lar araştırmaya dahil edilmemiştir.

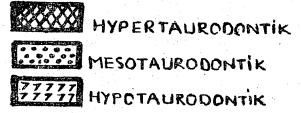
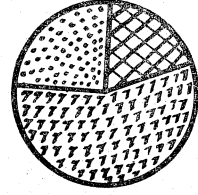
BULGULAR

Araştırmamız kapsamına alınan 523 vaka radyografisinin 243 (% 46,5) ü kadın, 280 (% 53,5) i erkek hastalara aitti. (Grafik 1)

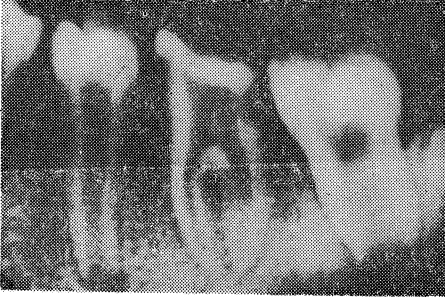
Bu radyografilerin incelenmesi sonucu 26 (% 4,97) olguda tek yada birden fazla dişde toplam 85 taurodontiye rastlanıldı. Bunların da 31 (% 36,5) i kadın hastalarda, 54 (% 63,5) ü de erkek hastalardaydı. Taurodontik dişler arasında yapılan sınıflamada ise 15 (% 17,6) i hypertaurodontik, 21 (% 24,7) i mesotaurodontik, 49 (% 57,6) u ise hypotaurodontik olarak belirlendi (Grafik2) (Resim-1-2). Taurodontik dişler arasında alt ikinci büyük azılar ilk sırada yer almışlardır.



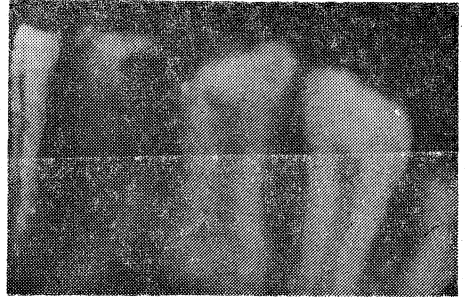
Grafik 1



Grafik 3



Resim 1



Resim 2

TARTIŞMA :

Taurodonti insidensi üzerine yapılan araştırmalarda Shifman ve Chanannel (6) 1200 erişkin İsrail'li hastada görülme oranını % 5,6 olarak bulmuşlardır. Vakaların % 5,2 si (62 olgu) Hyypotaurodont, % 1 i (12- olgu) Mesotaurodonti ve % 0,2 si (3 olgu) da hypertaurodonti olarak tesbit etmişlerdir. Taurodonti vakalarında alt ikinci büyük azı, görülüş sıklığına göre ilk sırada yer almıştır.

Ruprecht ve arkadaşları (3), 1581 Arap hastada taurodontinin görülme sıklığını % 11,3 olarak bulmuşlardır. Aynı araştırmacılar taurodontinin cinsiyete göre dağılım oranını ise % 57 (12 olgu) erkek, % 43 (77) olgu) kadın olarak belirtmişlerdir.

Araştırmamızda taurodontinin görülme sıklığı % 4,97 olarak bulunmuştur. Bunun cinsiyete göre dağılımı ise % 63,5 i erkek hastalar, % 36,5 i ise kadın hastalardadır. Bulgularımızın cinsiyetle ilgili sonuçları Ruprecht ve arkadaşlarının bulgularının cinsiyetle ilgili sonuçlarına benzemektedir.

Taurodontinin şekli yönünden yapılan inceleme sonuçlarımıza göre % 17,6 hypertaurodontik, % 24,7 si mesotaurodontik, % 57,6 ı ise hypotaurodontik olarak belirlendi. Ayrıca araştırmamız içerisinde taurodonti en çok alt ikinci büyük azı dışında görülmüştür. Bu konudaki sonuçlarımız Shifman ve Chanannel'in sonuçlarıyla benzerlik göstermektedir.

SONUÇ

280 i Erkek, 243 ü kadın toplam 523 hastaya ait periapical veya panoramik radyografilerinin incelenmesi sonucunda olgularımız arasında tauradonti insidensi % 4,97 i olarak tesbit edildi. Anomalinin cinsiyete göre dağılımında açık bir fark görülmedi. Taurodonti tipleri yönünden yaptığımız incelemede ise olgularımızın yarısından fazlası hypotaurodonti şeklinde görüldü.

SUMMARY

The Incidens of Taurodontism in Dental Patients

The incidence of taurodontism was investigated in a dental patient population. Radiographic examinations of 523 patients were evaluated; of this population, 85 patients (4,97 %) exhibited taurodontism.

KAYNAKLAR

- 1- Barker, B.C.W.: Taurodontism: The Incidence and Possible significance of the Trait. Aust. Dent. J. 21 (3): 272-276, 1976.
- 2- Jasper, T.M.: Taurodontism in the DOWN Syndrome. O.S., O.M., O.P. 51 (6): 632-636, 1981.
- 3- Ruprecht, A., Batniji, S., El-Neweihi, E.: The Incidence of Taurodontism in Dental Patients. O.S., O.M., O.P. 63 (6): 743-747, 1987
- 4- Goldstein, E., Goltlieb, A.M.: Taurodontism: Familial Tendencies Demanstrated in Eleven of Fourten Case Reports. O.S., O.M., O.P. 36 (1): 131-144, 1973.
- 5- Cesar. A. Mena.: Taurodontism: O.S., O.M., O.P. 32 (5): 812-823, 1971.
- 6- Shifman, A., and Chanannel, I.: Ref: Jasper, T.M.: Prevalence of Taurodontism Found in Radiographic Dental Examination of 12000 Yougn Adult İsraeli Patients, Commnity Dent. Oral Epidemiol 6: 200-203, 1978.
- 7- Stafne, E.C.: Oral Roentgenographic Diagnosis. Philadelphia-London-Toronto. W.B. Saunders Company, 1969, p. 34-35.
- 8- Durr, D.P., Campos, C.A., Ayers, C.S.: Chlinical Significance of taurodontism. J. Am. Dent. Assoc. 100 (3): 2708-281, 1980.